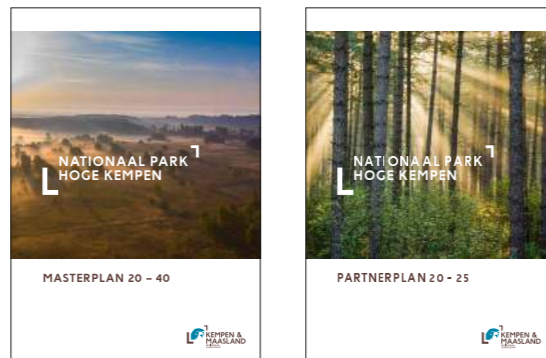




**NATIONAAL PARK
HOGE KEMPEN**

MASTERPLAN 20-40
ADDENDUM 2021

INLEIDING

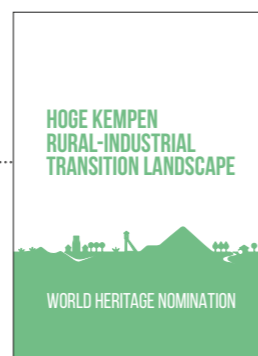


Dit addendum heeft tot doel de bestaande werking rond het Nationaal Park Hoge Kempen te aligneren met de door de Vlaamse Overheid vastgelegde “Criteria voor Nationale Parken Vlaanderen”.

Het kan niet gelezen worden zonder het “Masterplan 20-40” en het “Partnerplan 20-25”, waarmee het een onlosmakelijk geheel vormt.

Het is een aanvulling op deze goedgekeurde plannen, zonder de gemaakte keuzes in deze plannen in min of in meer bij te stellen of het proces van de realisatie ervan te veranderen.

Voor een uitgebreide landschapsbiografie, USP en ‘Outstanding Universal Value’, verwijzen we naar het rapport “Hoge Kempen rural-industrial transition landscape – World Heritage Nomination” (2018)



Op 23 maart 2006, werd door de toenmalige Vlaamse minister voor Leefmilieu (Kris Peeters), in aanwezigheid van de bevoegde Europese Commissaris (Stavros Dimas), het eerste nationaal park in België opgericht.

Daarmee werd uitvoering gegeven aan een eerdere beslissing van de Vlaamse Regering van 19 juli 2002, waarbij ze akte neemt van het Masterplan en middelen voor uitvoering ervan voorziet (28 M.Euro). Dat alles was het resultaat van de campagne “Hoge Kempen, Groene Kans” die de vzw Regionaal Landschap Kempen en Maasland (RLKM) sinds 1998 voerde.

Vanaf het prille begin, organiseert RLKM in opdracht van de Vlaamse, provinciale en gemeentelijke overheden het “Nationaal Park Bureau” dat de coördinatie van de realisatie op zich neemt. Het feitelijke bos- en natuurbeheer is in handen van het Agentschap Natuur & Bos van de Vlaamse overheid.

Op 31 januari 2020 aanvaardde, onder voorzitterschap van Vlaams minister voor Omgeving en Toerisme Zuhal Demir, een ruim consortium van 32 partners de opvolger van het eerdere **Masterplan**. Dit ambitieuze plan loopt over een planperiode van 20 jaar (tot 2040), en heeft als doelstelling een nationaal park verder te ontwikkelen dat tweemaal zo groot, tweemaal zo mooi en tweemaal zo sterk is als het bestaande. Sindsdien is een verdubbeling van de oppervlakte van de aanvankelijke 60 naar 120 km² een feit en zijn geen 6, maar 10 Limburgse gemeenten betrokken partij. Bovendien maken natuurreservaten van verenigingen als Limburgs Landschap, Natuurpunt en Orchis deel uit van het Nationaal Park.

In 2021 werd een “**Operationeel Programma**”, onderdeel van het Partnerplan, voor de eerste planperiode van 5 jaar (2020-2025) goedgekeurd. Dit omvat 137 acties van 32 partners, waarvoor op dit moment 82 M.Euro (70% van het benodigde budget) beschikbaar is.

Het Nationaal Park Hoge Kempen inspireert in binnen- en buitenland, en dat door zijn unieke aanpak van verbinding met mensen en hun omgeving en het inzetten van natuurbehoud voor een duurzame economische ontwikkeling.

Het resulteerde o.a. in een oproep van de Vlaamse overheid aan regionale gebiedscoalities om de mogelijkheden tot de oprichting van bijkomende nationale parken in Vlaanderen te onderzoeken en te kandideren. Indien voldaan wordt aan de vooropgestelde criteria, kan een erkenning en structurele financiering volgen. Niet toevallig werd die oproep gelanceerd in het Nationaal Park Hoge Kempen in het voorjaar van 2021.

Dit addendum heeft tot doel de bestaande plannen en werking van het Nationaal Park Hoge Kempen in overeenstemming te brengen met de procedure en erkenningsvoorwaarden zoals bepaald door de Vlaamse overheid.

Hiermee wordt uitvoering gegeven aan de beslissing van de Stuurgroep Nationaal Park Hoge Kempen d.d. 7 mei 2021.

Het ‘Addendum 2021’ bestaat uit twee delen:

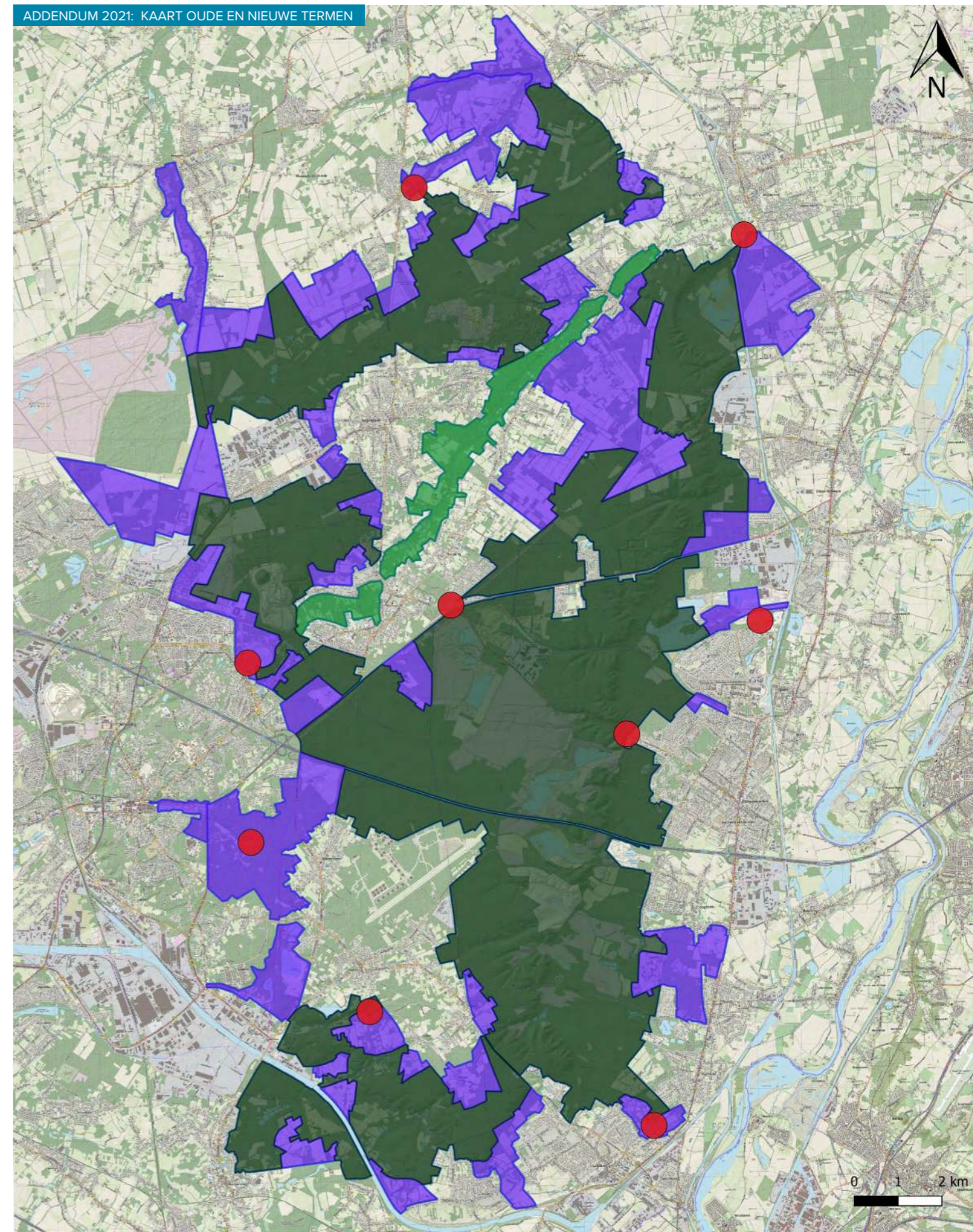
1. Vertaling van begrippen uit het Masterplan 20-40 naar de terminologie die de Vlaamse overheid hanteert.
2. Bijkomend informatief kaartmateriaal noodzakelijk voor het aftoetsen van de beoordelingscriteria.

I. AFSTEMMING BEGRIPPENKADER

Onderstaande tabel verbindt de terminologie uit het Masterplan 20-40, met de begrippen die gehanteerd worden in richtlijnen en criteria ter erkenning van nationale parken in Vlaanderen. Ze doen geen enkele afbreuk aan de onderliggende definities van het Masterplan. Ze veranderen de 'vlag', maar niet de 'lading'.

De paginanummers verwijzen naar het Masterplan 20-40, waar het genoemde begrip gedefinieerd en geduid wordt.

Pagina	Masterplan 20-40	Terminologie Vlaanderen
20/21	Perimeter Nationaal Park	Natuurkern (NK)
59/61/65	Ecologisch Impulsgebied	Zone voor Natuurontwikkeling (ZNO)
59/63/65	Landschappelijk Impulsgebied	Zone voor Omgevend Landschap (ZOL)
85	Poort tot het Nationaal Park	Onthaalzone
54/55	Ruimtelijk Conflictgebied	Enclave
56/57	Ruimtelijke Enclave	Enclave
71/72/73	Ontsnippering	Barrière opheffen
127	Nationaal Park Coalitie	Gebiedscoalitie



- Natuurkern/Perimeter Nationaal Park Hoge Kempen (12742ha)
- Zone voor Natuurontwikkeling (ZNO)/Ecologisch impulsgebied (641ha)
- Zone voor Omgevend Landschap (ZOL)/Landschappelijke impulsgebieden (5716ha)
- Onthaalzone/Poort tot het Nationaal Park Hoge Kempen

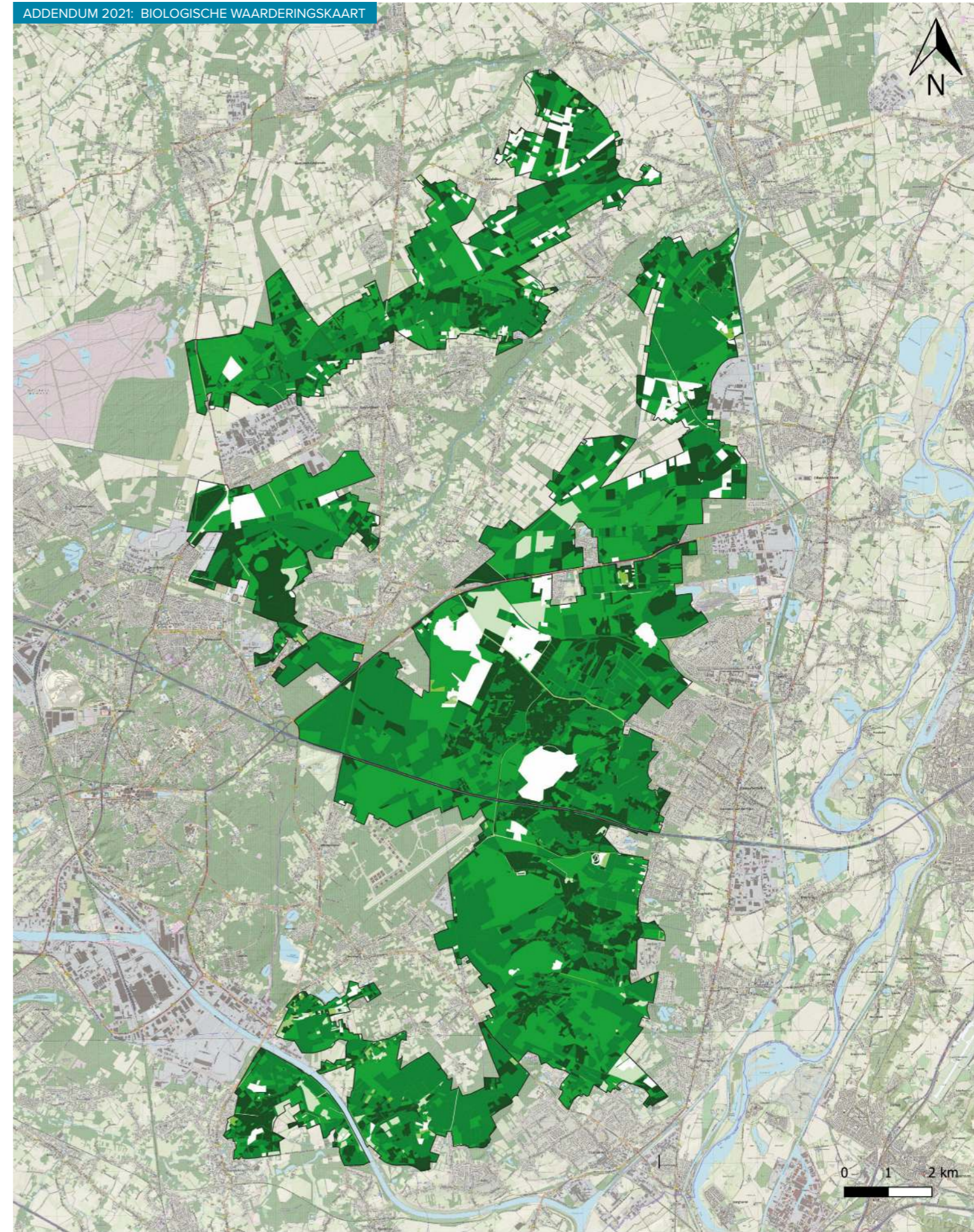
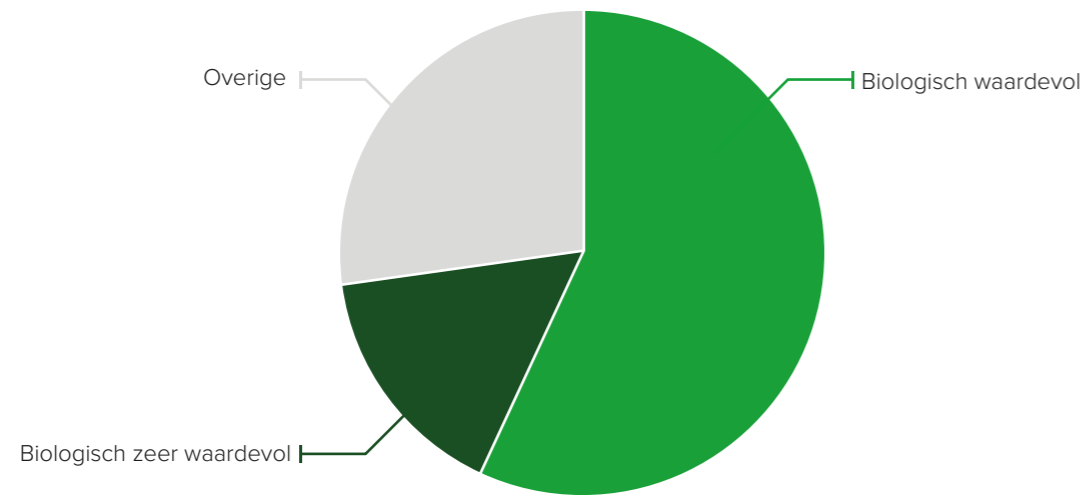
2. KAARTEN



	MASTERPLAN 20-40	ADDENDUM 2021
1. Gewestplanbestemmingen	Pag. 35	
2. Ruimtelijke Uitvoeringsplannen	Pag. 35 Op deze kaart worden de geactualiseerde natuurbestemmingen weergegeven, rekening houdend met het gewestplan en de RUP's op de 3 niveaus (Vlaanderen, provincie, gemeenten)	
3. Natura 2000	Pag. 39	
4. Duinendecreet	Niet van toepassing	
5. Patrimonium ANB	Pag.37	
6. Vlaamse-, erkende- en bosreservaten		KAART 1
7. Biologische Waarderingskaart (BWK)		KAART 2
8. Agrarische en Natuurlijke structuur (AGNAS)		KAART 3
9. Soortbeschermingsplannen		KAART 4 a-d
10. Gebiedsgerichte instrumenten		KAART 5
11. Erfgoedwaarden	Pag.41 Relatie met UNESCO-kandidatuur	KAART 6 a-d
12. Gebieden met een te verwachten Type 4 beheerplan		KAART 7

Kaart 1: Biologische waarderingskaart

73% (9300 ha) van het Nationaal Park Hoge Kempen heeft een waardering tussen waardevol en biologisch zeer waardevol. 16% is biologisch zeer waardevol.



Kaart 2: Vlaamse, erkende- en bosreservaten

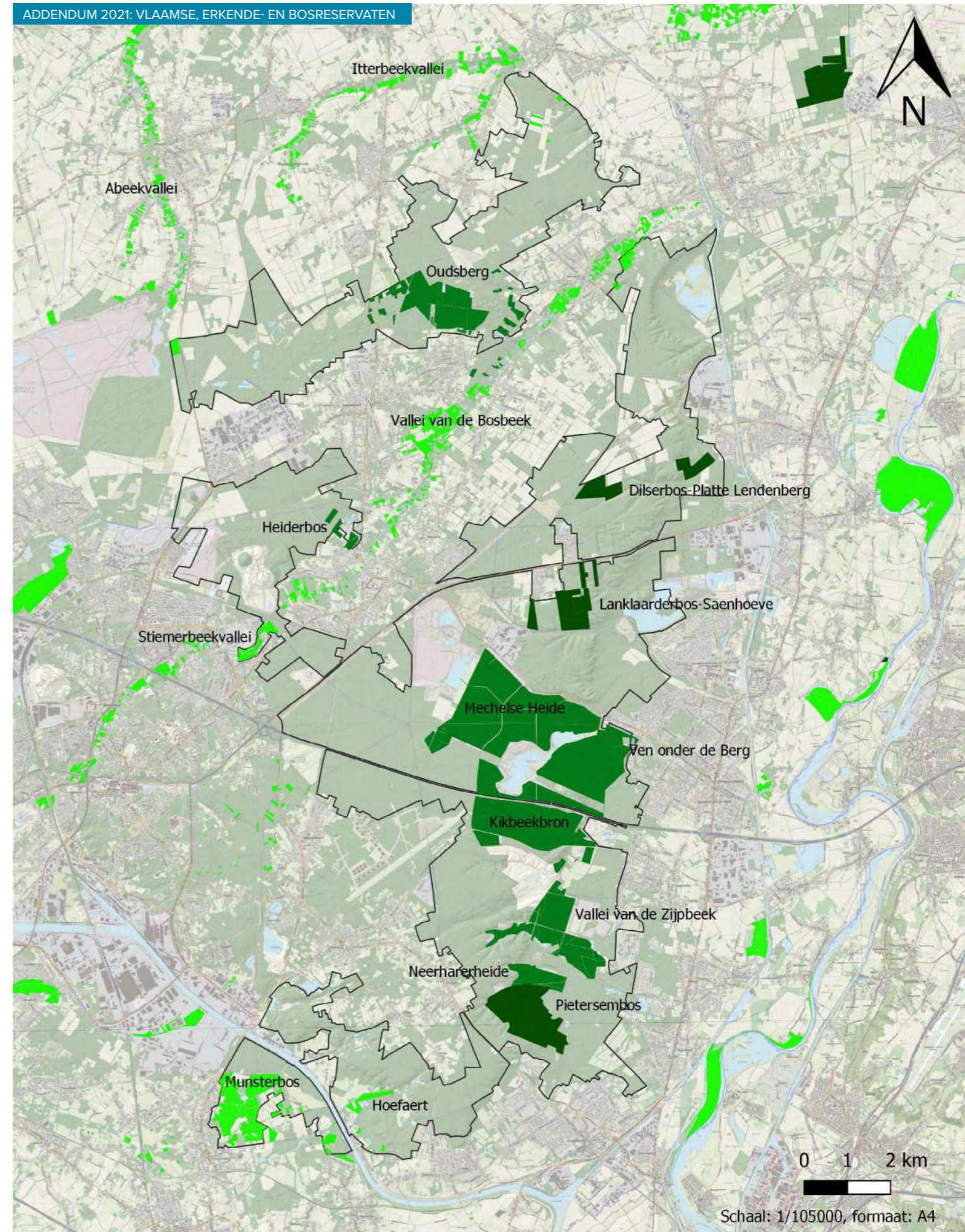
Binnen het Nationaal Park Hoge Kempen liggen 7 erkende Vlaamse natuurreservaten, namelijk de Mechelse Heide, Ven onder de Berg, Kikbeekbron, Vallei van de Zijpbeek, Neerharerheide, Oudsberg en Heiderbos. Samen goed voor 1442 ha.

Daarnaast liggen er 3 erkende bosreservaten binnen de perimeter, namelijk Dilserbos-Platte Lendenberg, Lanklaarderbos-Saenhoeve en Pietersembos. Samen goed voor 322 ha.

Eveneens liggen er 6 erkende natuurreservaten in en om het Nationaal Park Hoge Kempen. Binnen de perimeter gaat het om

de Hoefaert, het Munsterbos en het brongebied van de Stiemerbeekvallei. Buiten de perimeter, in de vorm van een landschappelijk of ecologisch impulsgebied gaat het om de Stiemerbeekvallei, de Abeekvallei, de Bosbeekvallei en de Itterbeekvallei. 132 ha erkend natuurreservaat is gelegen binnen de perimeter.

In totaal heeft 1896 ha van het Nationaal Park Hoge Kempen een statuut als Vlaams, erkend- of bosreservaat.



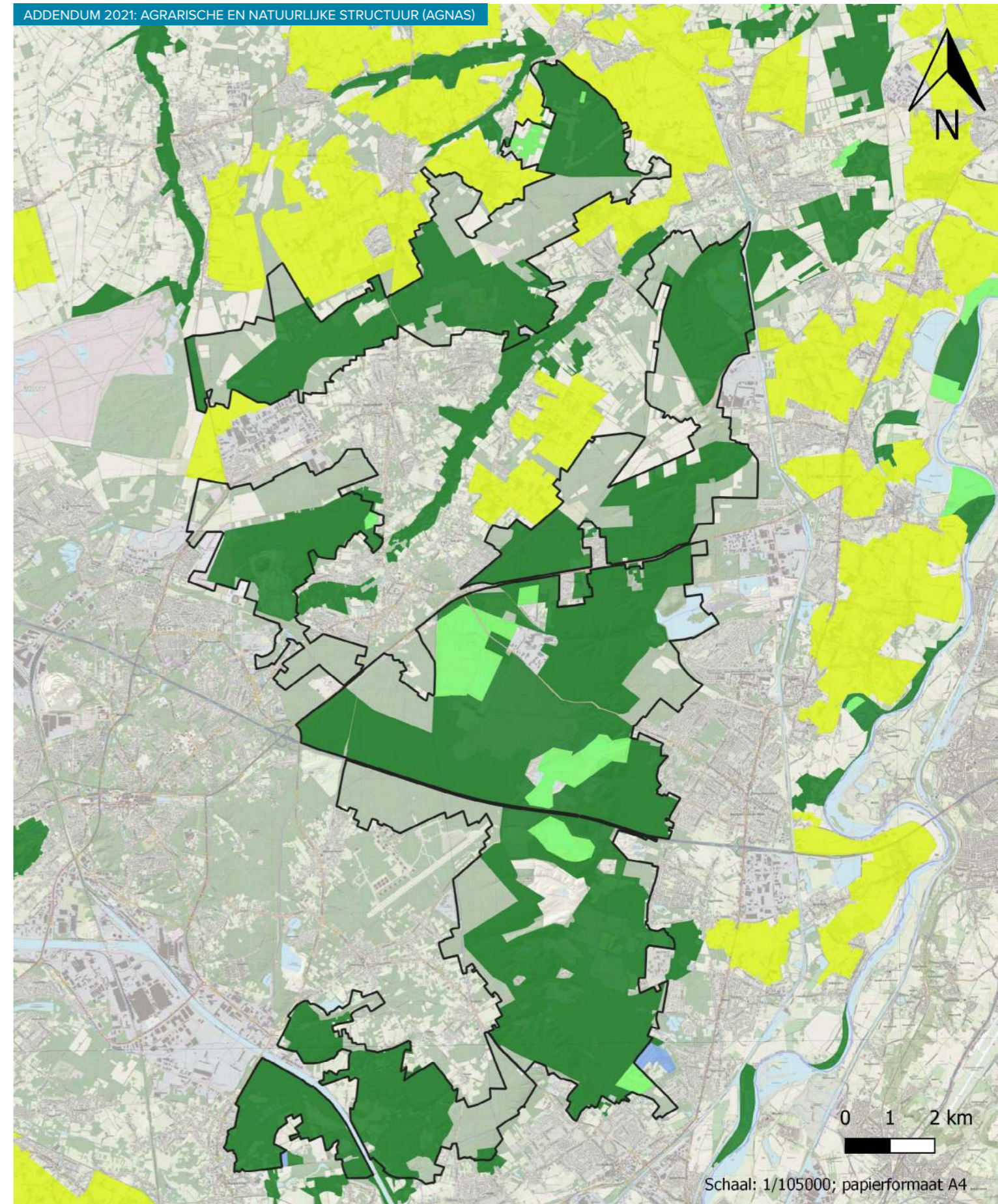
Nationaal Park Hoge Kempen- Vlaamse natuurreservaten, erkende natuurreservaten en bosreservaten

- Perimeter_Nationaal Park Hoge Kempen2020
- Vlaamse Natuurreservaten (7)
- Bosreservaten (3)
- Erkende natuurreservaten (6)

Kaart 3: Agrarische en Natuurlijke Structuur (AGNAS)

Kaart met een overzicht van het Vlaams Ecologisch Netwerk (VEN) en het Integraal Verwevings- en Ondersteunend Netwerk (IVON). Van de gebieden die binnen de perimeter zijn aangeduid als Grote Eenheid Natuur in Ontwikkeling (GENO) is vandaag reeds meer dan 90% gerealiseerd. Een klein gedeelte van de groeve Mechelse Heide Zuid is nog in exploitatie voor ontzanding, maar eindigt op lange termijn.

Deze kaart geeft eveneens een overzicht van de herbevestigde agrarische bestemmingen. Deze liggen allen buiten de perimeter van het Nationaal Park Hoge Kempen.



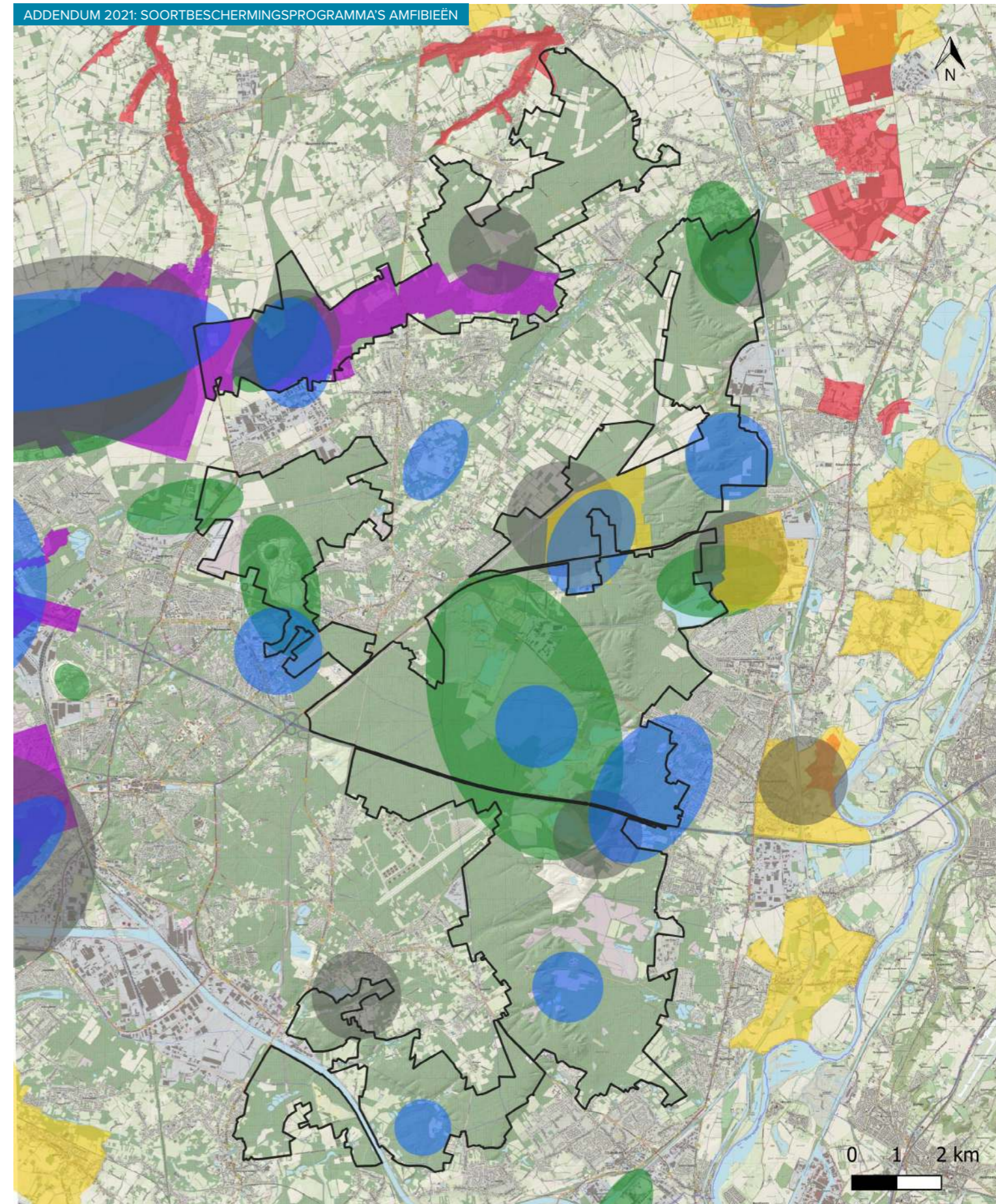
Schaal: 1/105000; papierformaat A4

- Perimeter_Nationaal Park Hoge Kempen (12740ha)
- Herbevestigde agrarische gebieden
- VEN en IVON gebieden
- Grote Eenheid Natuur (gen)
- Grote Eenheid Natuur in Ontwikkeling (geno)
- Natuurverwegingsgebied (nvwg)

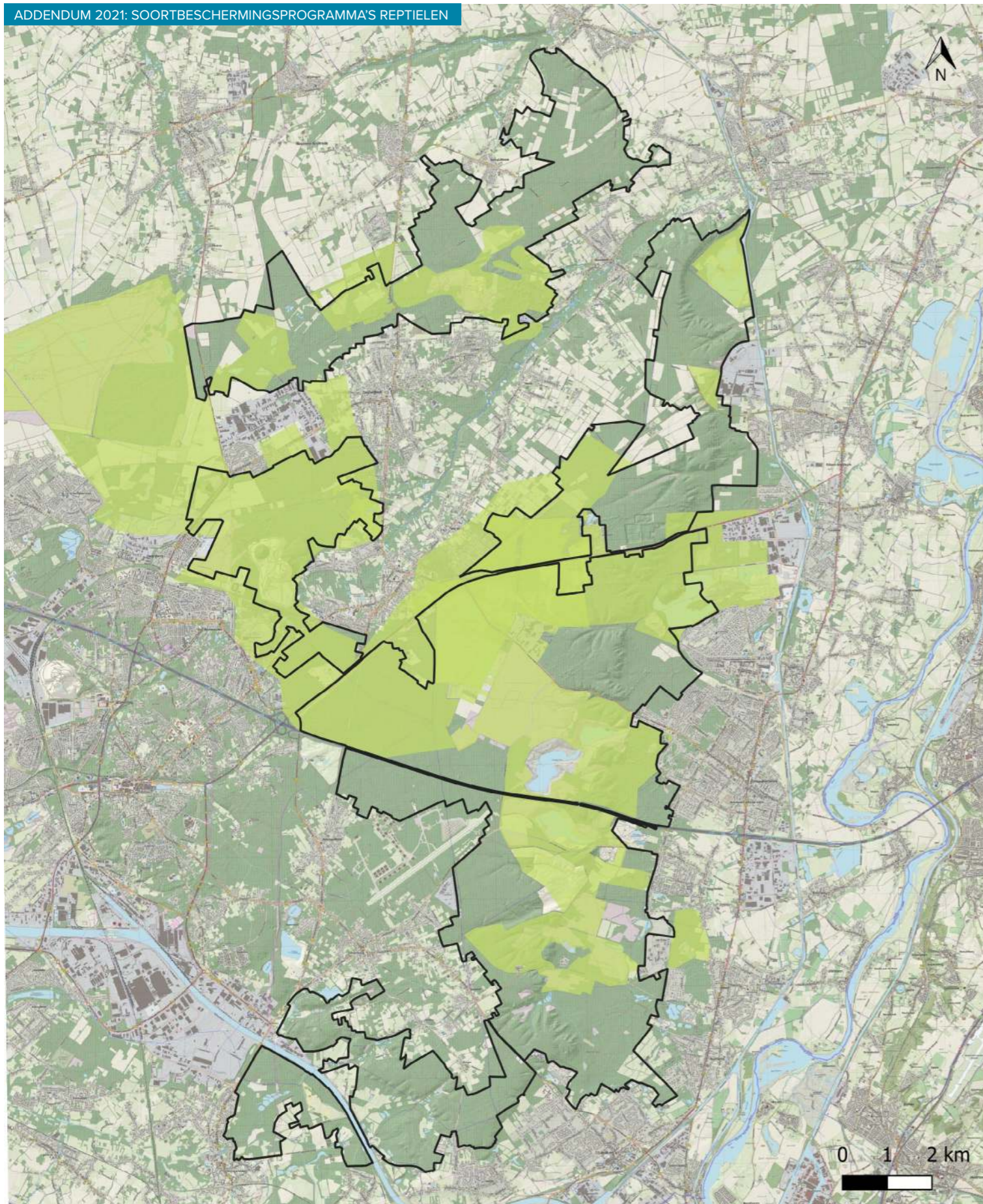
Kaart 4a-d: Soortbeschermingsplannen

Overzicht van de soortbeschermingsplannen in het Nationaal Park Hoge Kempen.

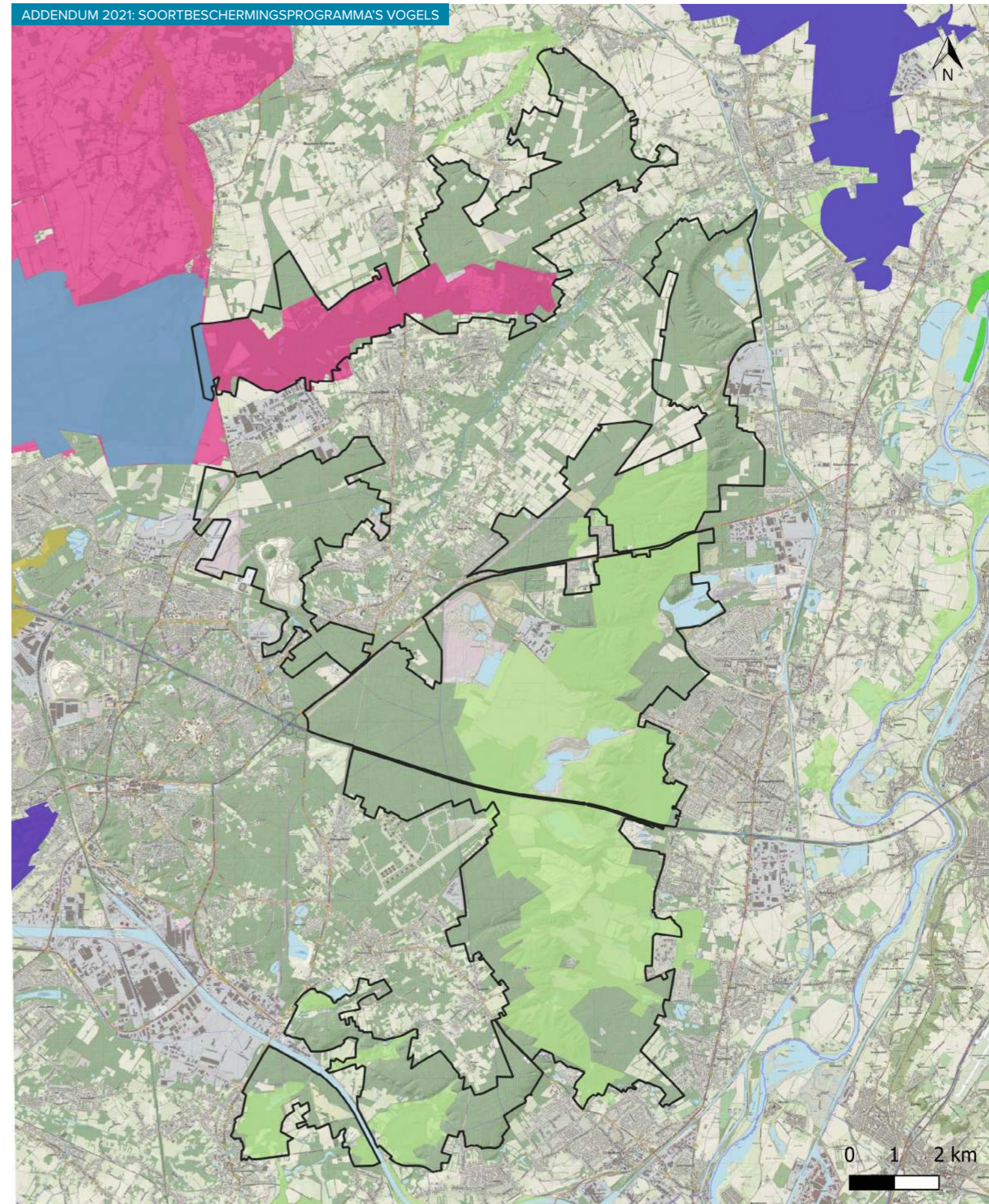
- Kaart 4a : Amfibieën: boomkikker, heikikker, kamsalamander, knoflookpad, poelkikker, rugstreeppad en vroedmeesterpad
- Kaart 4b : Reptielen: gladde slang
- Kaart 4c : Vogels: bruine kiekendief, grauwe kiekendief, grauwe klauwier, kwartelkoning, porseleinhoen, roerdomp
- Kaart 4d : Vlinders: heivlinder



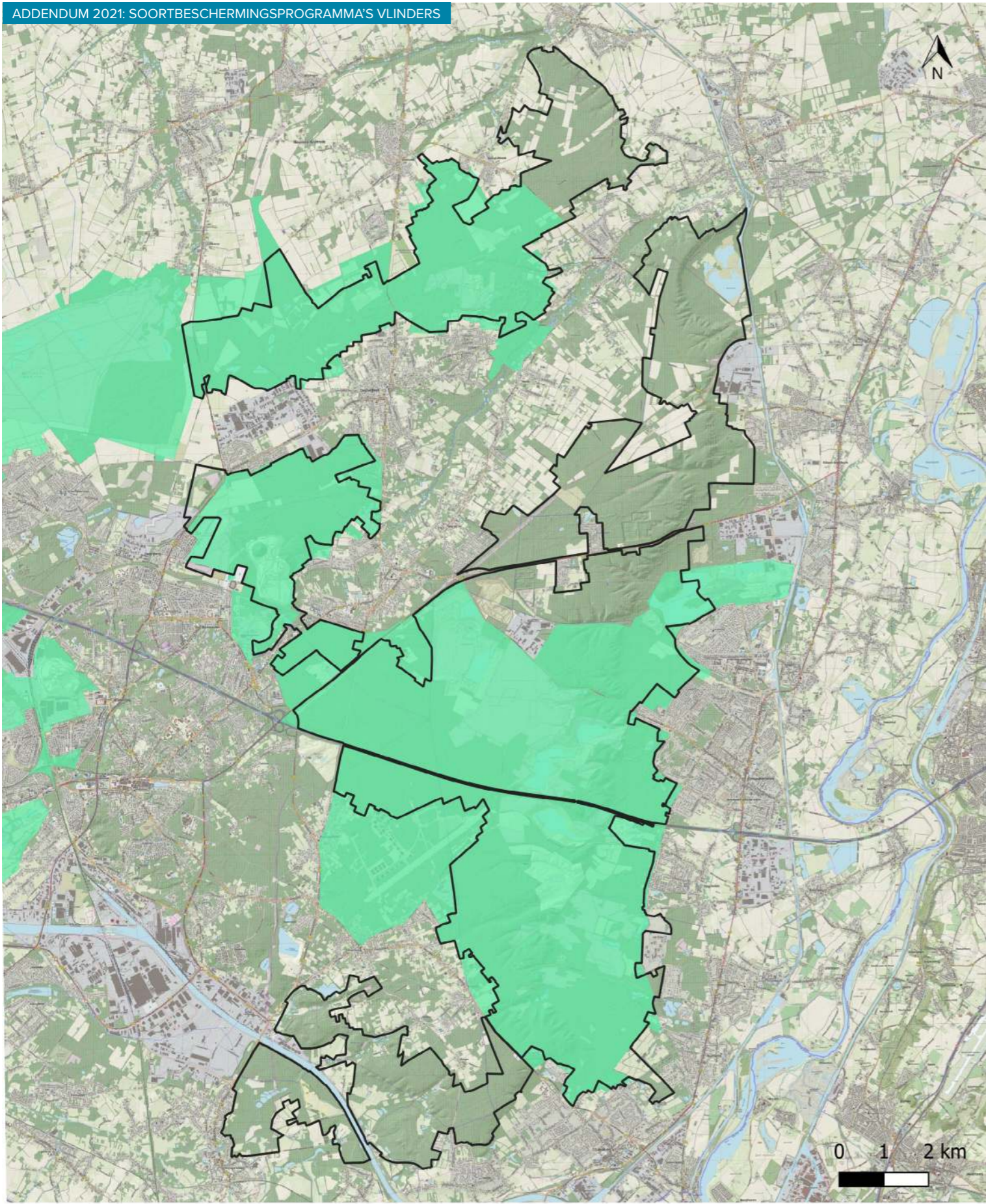
Nationaal Park Hoge Kempen (12740ha)	Knoflookpad
Soortbeschermingsprogramma's Amfibien	Poelkikker
Boomkikker	Rugstreeppad
Heikikker	Vroedmeesterpad
Kamsalamander	



- Nationaal Park Hoge Kempen (12740ha)
- Soortbeschermingsprogramma's Reptielen
- Gladde slang



- Nationaal Park Hoge Kempen (12740ha)
- Soortbeschermingsprogramma's Vogels
- Bruine kiekendief
- Grauwe kiekendief
- Grauwe klauwier
- Kwartelkoning
- Porseleinhoen
- Roerdomp



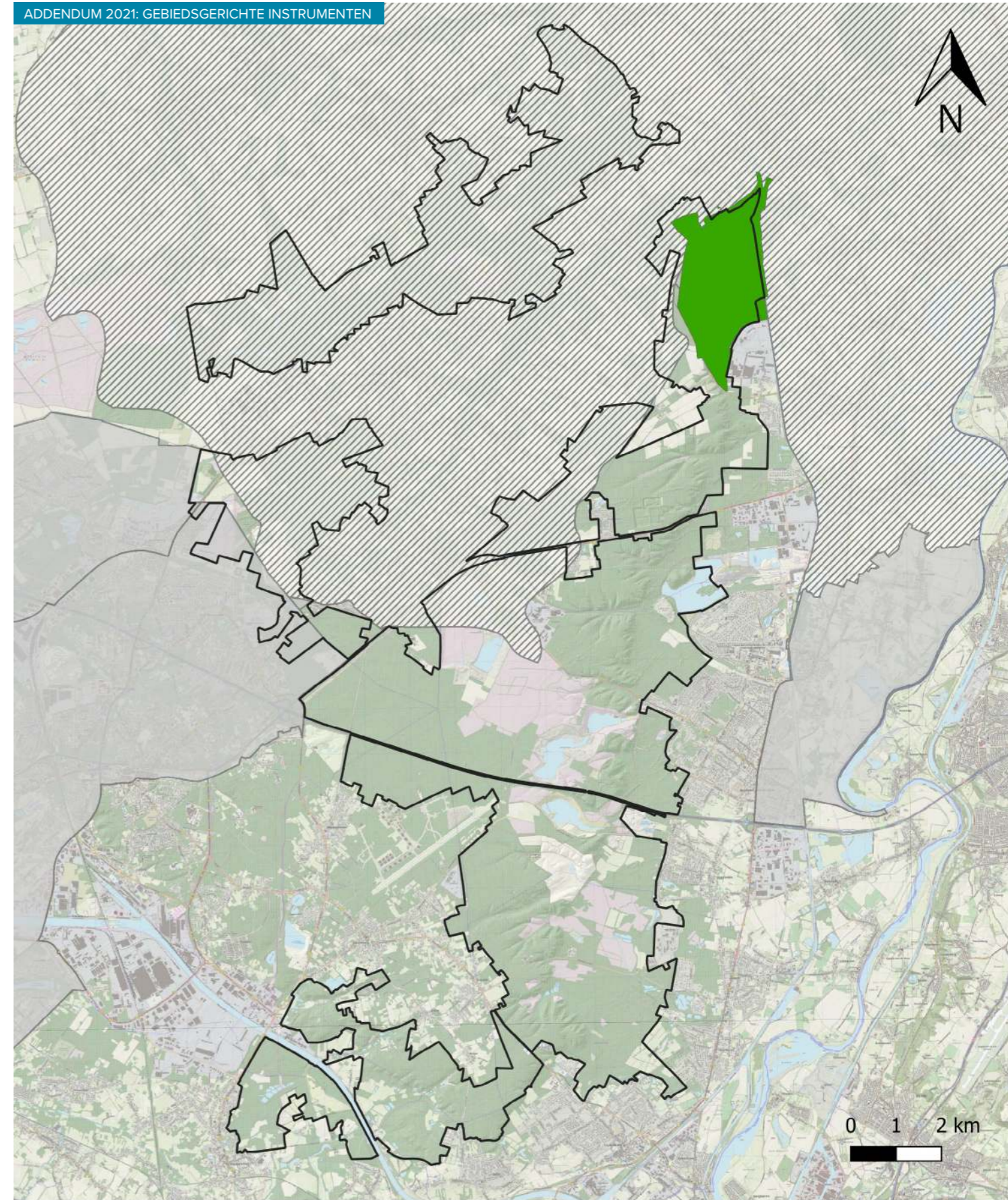
□ Nationaal Park Hoge Kempen (12740ha)
Soortbeschermingsprogramma's Vlinders
■ Heivlinder



Kaart 5: Gebiedsgerichte instrumenten


Op deze kaart vind je een overzicht van de land- en natuurinrichtingsprojecten.

Het natuurinrichtingsproject Bergerven is intussen uitgevoerd.



VLM_landinrichting en natuurinrichting

□ Nationaal Park Hoge Kempen Vastgesteld landinrichtingsproject Natuurinrichtingsproject

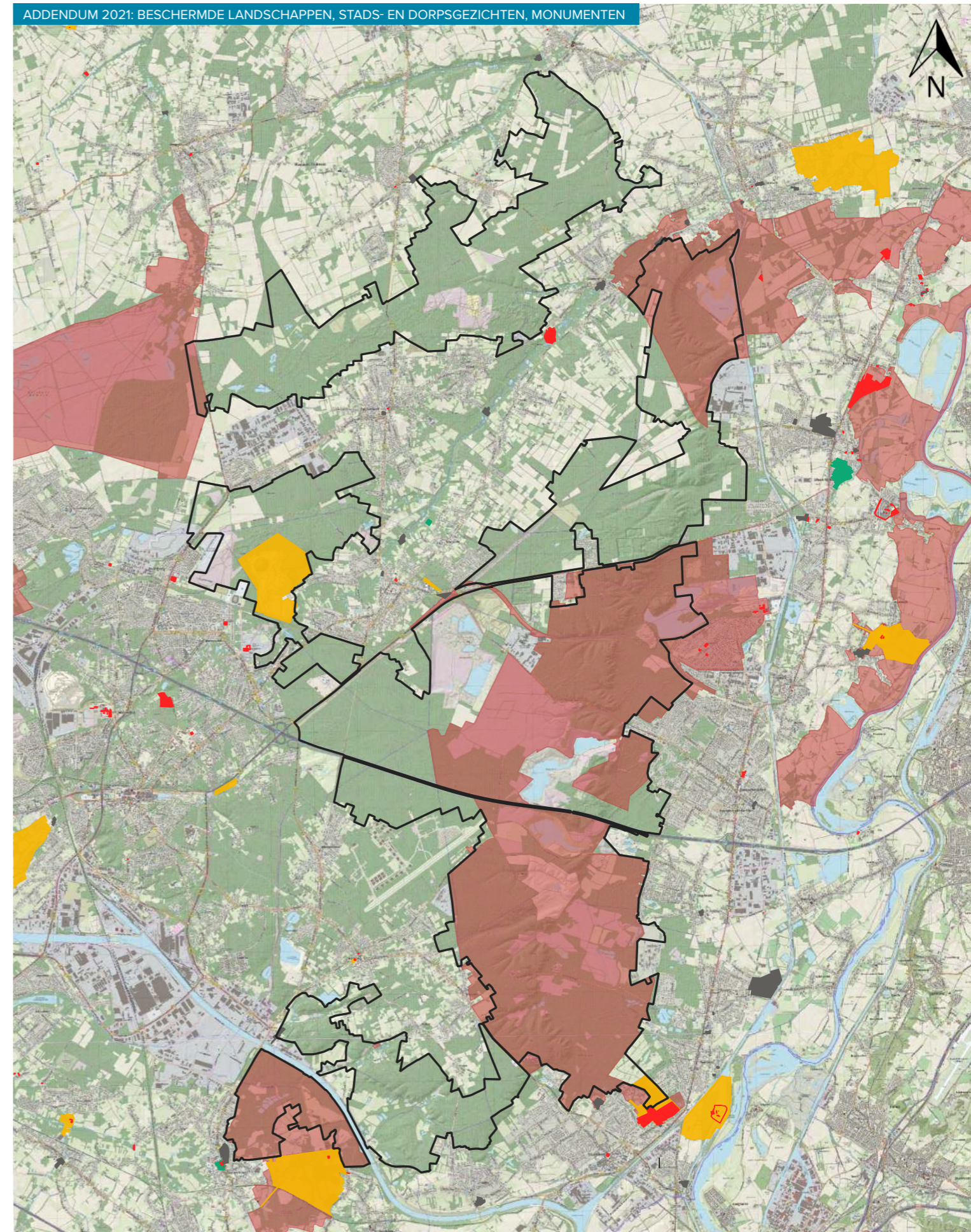
- | | | | |
|---|--------------|---|-------------------------|
| FASE | | FASE | |
|  | Vorbereiding |  | Planvorming |
|  | Uitvoering |  | Vorbereiding uitvoering |
| | |  | Uitvoering |
| | | | Afgesloten |

Kaart 6a-d: Erfgoedwaarden

Op deze kaarten krijg je een weergave van de erfgoedwaarden in en om het Nationaal Park Hoge Kempen:

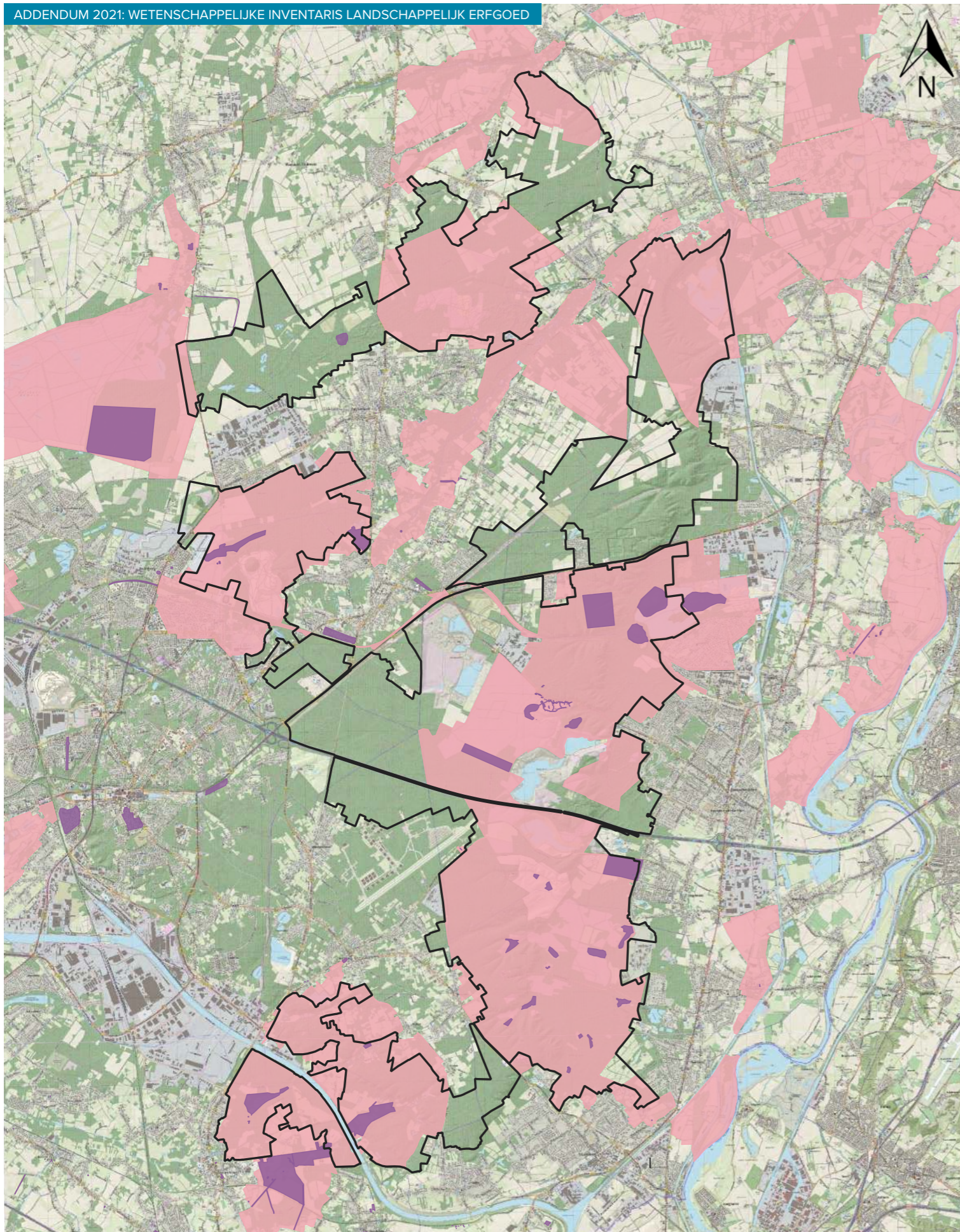
- Kaart 6a: Op deze kaart vind je een weergave van de beschermde archeologische sites, beschermde monumenten, beschermde stads- en dorpsgezichten, beschermde cultuurhistorische landschappen en de vastgestelde landschapsatlasrelicten.
- Kaart 6b: Op deze kaart vind je een weergave van de wetenschappelijke inventaris landschappelijk erfgoed, elementen en gehelen.

- Kaart 6c: Op deze kaart vind je een weergave van de wetenschappelijke inventaris bouwkundig erfgoed, elementen en gehelen.
- Kaart 6d: Op deze kaart vind je een weergave van de wetenschappelijke inventaris archeologisch erfgoed, elementen en gehelen.



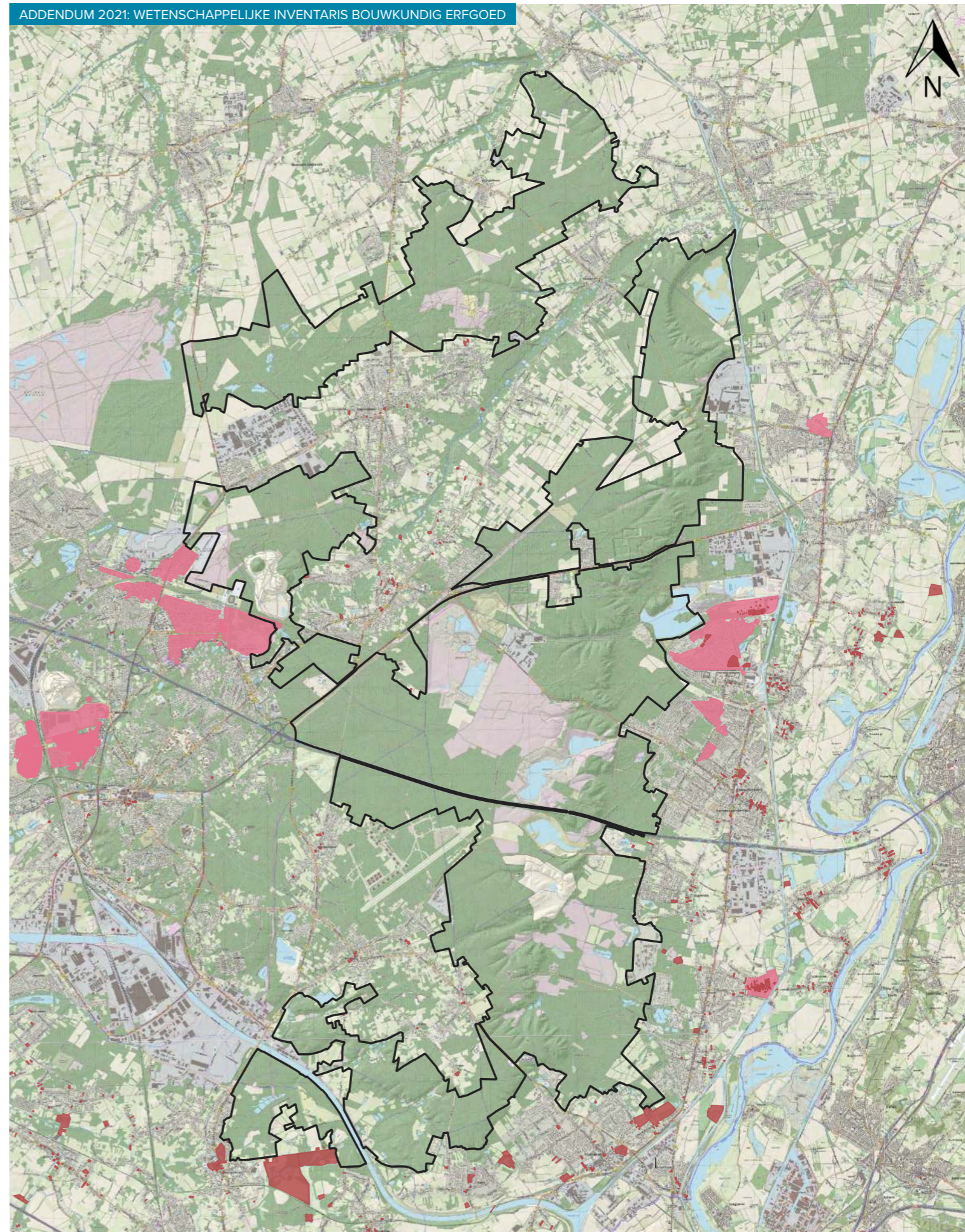
Erfgoedwaarden in en om het Nationaal Park Hoge Kempen

- | | |
|--|--|
| Perimeter Nationaal Park Hoge Kempen (12742ha) | Beschermde cultuurhistorische landschappen |
| Beschermde archeologische sites | Beschermde monumenten |
| Beschermde stads- en dorpsgezichten | Vastgestelde landschapsatlasrelicten |



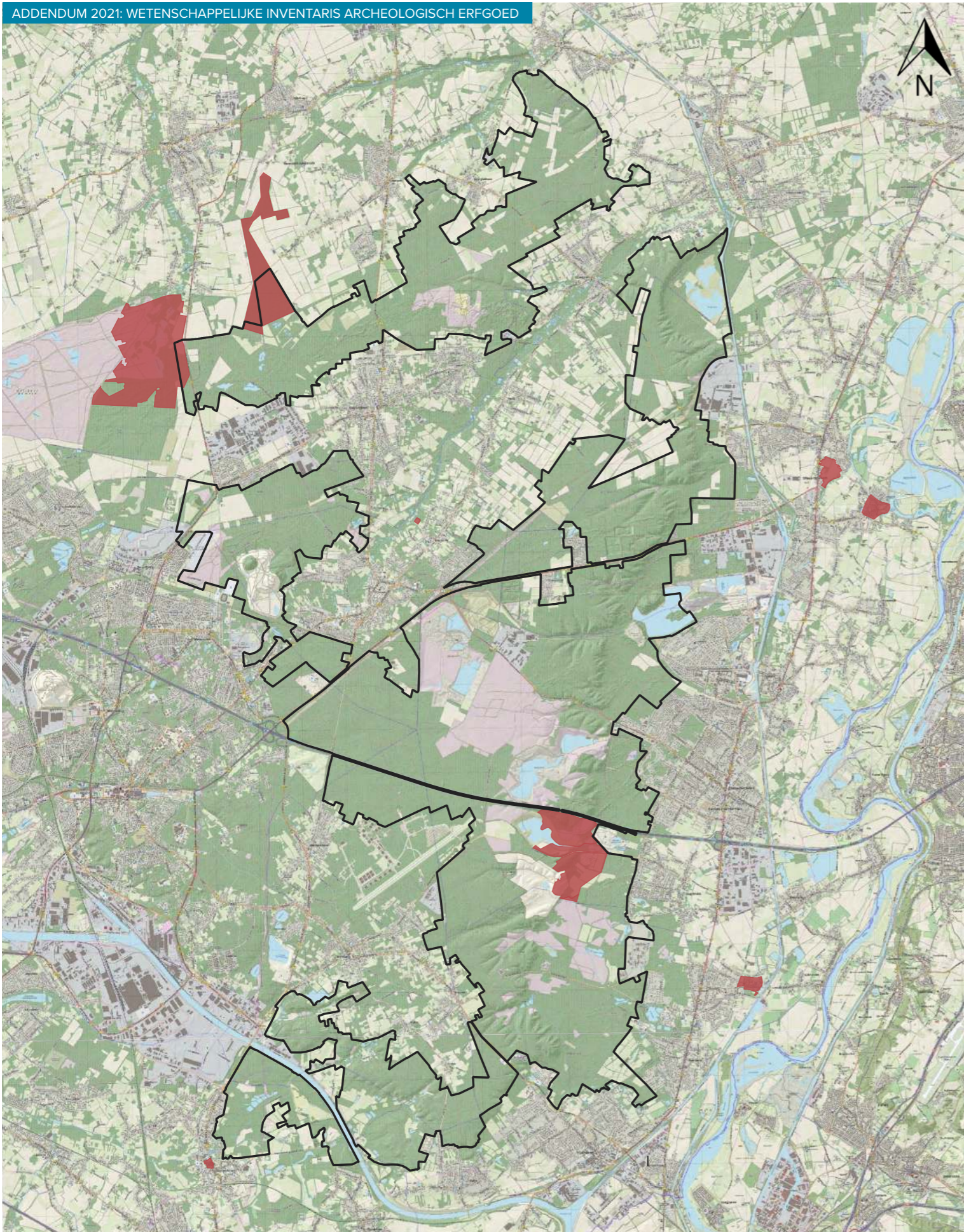
Wetenschappelijke inventaris landschappelijk erfgoed

- Perimeter Nationaal Park Hoge Kempen (12742ha)
- Wetenschappelijke inventaris landschappelijk erfgoed - elementen
- Wetenschappelijke inventaris landschappelijk erfgoed - gehelen



Wetenschappelijke inventaris bouwkundig erfgoed

- Perimeter Nationaal Park Hoge Kempen (12742ha)
- Wetenschappelijke inventaris bouwkundig erfgoed - elementen
- Wetenschappelijke inventaris bouwkundig erfgoed - gehelen



Wetenschappelijke inventaris archeologisch erfgoed

- Perimeter Nationaal Park Hoge Kempen (12742ha)
- Wetenschappelijke inventaris archeologisch erfgoed - elementen (niet aanwezig)
- Wetenschappelijke inventaris archeologisch erfgoed - gehelen



Kaart 7: Prognose Type 4-beheerplannen

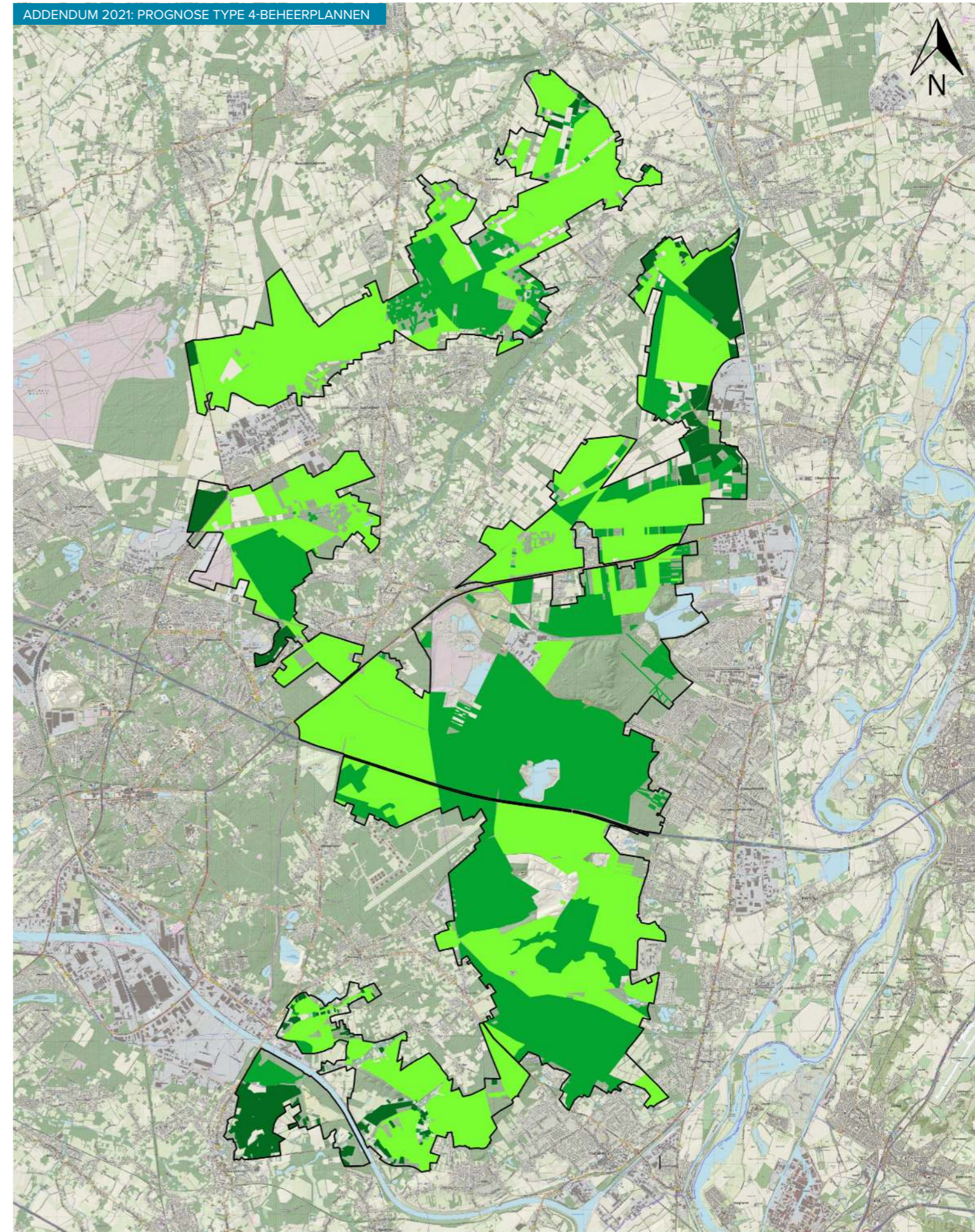
Overzicht van de eigendommen waarvan een Type 4-beheerplan te verwachten valt.

De processen tot opmaak van Type 4-beheerplannen zijn lopende. Voor alle eigendommen van de erkende terreinverenigingen Limburgs Landschap, Natuurpunt en Orchis ligt dit in lijn met hun engagement.

Het Agentschap Natuur & Bos heeft de intentie om binnen de 10 jaar minstens 50% van de oppervlakte van de Vlaamse natuurkern effectief onder natuurbeheerplan Type 4 (natuurreservaat) te brengen. Na 20 jaar wordt dit 75% van de oppervlakte.

In het Nationaal Park Hoge Kempen zal het Agentschap Natuur & Bos voor haar eigen terreinen, in eigendom van de Vlaamse Overheid, een natuurbeheerplan Type 4 opstellen.

Voor de overige terreinen, die wel door het Agentschap Natuur & Bos worden beheerd, maar in eigendom zijn van een andere partij (voornamelijk de gemeenten) moet het streeftype 2, 3 of 4 nog worden bepaald. Deze kaart is dus tot nader order slechts een prognose en zal worden geactualiseerd van zodra voor alle terreinen het beoogde beheertype definitief bepaald is. Op dit moment bestaat er voor 5107 ha (40%) van het Nationaal Park reeds duidelijkheid over het beoogde beheertype 4 (natuurreservaat). Het ligt in de lijn van de verwachting dat voor minimaal 50% van het Nationaal Park Hoge Kempen uiteindelijk een Natuurbeheerplan Type 4 zal worden opgesteld, al ligt het streefdoel om en bij de 75%.



Prognose beheerplan type 4 binnen het Nationaal Park Hoge Kempen

- Perimeter Nationaal Park Hoge Kempen (12742ha)
- Beheerde gebieden door Agentschap Natuur & Bos (8714ha-68%)
- Beheerde gebieden door Natuurverenigingen (600ha-5%)
- Eigendommen van de Vlaamse Overheid (3425ha)
- Eigendommen van andere overheden, vnl. gemeenten (5289ha)*
- (*) waarvan 1082ha overgedragen aan ANB-beheertype 4

COLOFON

Coördinatie: Nationaal Park Bureau

Tekst: Johan Van Den Bosch

Kaartmateriaal & GIS-werk: Jeroen Gilissen

Coördinatie ontwerp en uitgifte: Ilse Olaerts

Ontwerp en vormgeving: Hands Mediarouting, www.hands.be

Nationaal Park Bureau: Johan Van Den Bosch (coördinator), Luc Flipkens, Jeroen Gilissen, Natalie Henseler, Kevin Maes, Anneleen Mengels, André Mulders, Ilse Olaerts, Tamara Schermans, Els Van Goethem, Hanne Vercampt

Kaartondergrond: J.W. van Aalst, www.opentopo.nl

Fotoverantwoording:

De Kijkhut: cover

Vilda - Jeroen Mentens: p. 7

Vilda - Lars Soerink: backcover

Vilda - Yves Adams: p. 19; 27

Verantwoordelijke uitgever:

Ignace Schops,
Regionaal Landschap Kempen en Maasland vzw,
Winterslagstraat 87, 3600 Genk



DEPARTEMENT
OMGEVING

Dit addendum bij het Masterplan 20-40 werd opgesteld in het kader van het strategisch project 'Nationaal Park Hoge Kempen 20-40, coalitie voor een wervende, veerkrachtige en robuuste ruimte'.



Vlaanderen
verbeelding werkt



NATIONAAL PARK HOGE KEMPEN

MASTERPLAN 20-40 ADDENDUM 2021

Dit addendum heeft tot doel de bestaande werking rond het Nationaal Park Hoge Kempen te aligneren met de door de Vlaamse Overheid vastgelegde "Criteria voor Nationale Parken Vlaanderen"

Het kan niet gelezen worden zonder het "Masterplan 20-40" en het "Partnerplan 20-25", waarmee het een onlosmakelijk geheel vormt.

Het is een aanvulling op deze goedgekeurde plannen, zonder de gemaakte keuzes in deze plannen in min of in meer bij te stellen of het proces van de realisatie ervan te veranderen.

